

## Standard di degrado ASSL

(versione 07/2017)

### Scopo

Lo scopo del presente documento è fornire una panoramica degli standard di degrado (buone pratiche) utilizzati dagli addetti ai lavori all'atto della restituzione dei veicoli concessi in leasing. Si tratta quindi di linee guida con carattere puramente informativo. Eventuali accordi individuali tra locatore e locatario o locataria hanno sempre la priorità. Ove gli accordi individuali non riescano a regolare sufficientemente i fatti oggetto della controversia, questi standard possono essere utilizzati come documentazione orientativa e interpretativa.

Tutti gli elenchi sono solo esemplificativi e non pretendono di essere esaustivi.

### Generalità

#### Uso scrupoloso

In linea di principio il locatario si impegna a guidare il veicolo in modo scrupoloso, a curarlo coscienziosamente, a sottoporlo a una manutenzione a regola d'arte e a rispettare le direttive della casa costruttrice. Il veicolo deve essere restituito in condizioni originali. Ciò significa che eventuali parti o scritte aggiunte che non siano parte integrante del contratto dovranno essere rimosse senza lasciare traccia.

#### Delimitazioni rilevanti e terminologia

I contratti di leasing prevedono di norma che il locatario risponda di eventuali danni e materiali mancanti, mentre le normali tracce di degrado e usura non costituiscono un danno. Le definizioni del termine

“danno” dipende fondamentalmente dal limite esistente tra un peggioramento causato dall'uso normale (“degrado” o “usura”) e un peggioramento o danneggiamento eccessivo, oppure un'omessa manutenzione.

Per indicare questi limiti vengono comunemente utilizzati diversi termini, che però hanno lo stesso significato. Spesso viene fatta una distinzione tra peggioramenti/danni tollerabili/accettabili e non tollerabili / non accettabili.

Per i peggioramenti non tollerabili risponde di norma – salvo diversi accordi – il locatario. Eventuali anomalie di funzionamento che pregiudichino l'idoneità alla guida o la sicurezza non vengono tollerate dai locatori nella maggior parte dei casi.

#### Criteri di valutazione

Il calcolo del danno che deve essere risarcito può orientarsi all'età e al chilometraggio del veicolo. In parte, i costi per i peggioramenti non tollerabili vengono quindi addebitati al locatario in funzione del chilometraggio del veicolo. Ciò significa che i costi addebitati vengono messi in relazione all'utilizzo del veicolo e si riducono in base all'età e al chilometraggio dello stesso. Eccezioni possono essere previste per eventuali parti mancanti. Se il locatario non intende accollarsi spese aggiuntive, deve tenere presente che più è recente il veicolo e meno chilometri ha percorso, migliori dovranno essere le sue condizioni. Un ulteriore criterio di valutazione è spesso rappresentato dall'impressione visiva che lascia il veicolo. Se ci si affida al criterio dell'evidenza

e/o della visibilità del peggioramento, secondo molti contratti questo deve essere valutato da una distanza di 1 metro.

## Lista di controllo degli accessori

Se la restituzione del veicolo è inclusa negli accordi contrattuali, devono essere regolarmente restituiti i seguenti accessori:

- Tutte le chiavi e card di avviamento
- Tutti gli utensili, in particolare cric e bullone di sicurezza
- Gancio di traino con chiave
- Manuali di istruzioni, libretti di bordo (inclusi quelli dell' autoradio e del sistema di navigazione)
- CD / DVD / scheda SD per il sistema di navigazione, scheda con il codice dell' autoradio
- Ruotino di emergenza o kit di riparazione degli pneumatici (ad es. compressore e bomboletta di sigillante)
- Licenza di circolazione
- Poggiatesta
- Sistema di navigazione
- Tappi dei bulloni delle ruote (tutti)
- Gilet di sicurezza
- Cassetta di pronto soccorso
- Vignetta
- Documenti del veicolo: libretto di manutenzione (compilato e timbrato), libretto di garanzia, documento di manutenzione dei gas di scarico
- Eventualmente: Certificate of Conformity (COC)
- Triangolo di emergenza
- Pneumatici invernali (o estivi)
- Accendisigari
- Accessori (ad es. seggiolini supplementari, pareti divisorie, copribagagliaio, tappetini, box portabagagli, ecc.)

## Esempi

### Pneumatici, cerchi e tappi dei bulloni delle ruote

Il veicolo deve essere restituito con gli pneumatici e le ruote originariamente montati (marca, tipo, forma e dimensioni) su ciascun asse. Gli pneumatici non devono essere più vecchi di tre anni.

#### Tollerabile

- Piccoli graffi superficiali sui cerchi e sui copriruota non più lunghi di 80 mm, leggera abrasione della vernice; per ciascuna ruota può essere presente solo uno di questi peggioramenti
- Lievi scalfitture lungo il bordo del cerchio che possono essere eliminate con lavori di verniciatura senza asportazione del materiale
- Lievi tracce di raschiature/ contatto lungo i fianchi degli pneumatici
- Lievi principi di corrosione (causati ad es. dal sale antigelo)

#### Non tollerabile

- Asportazioni nette di materiale; danni ai fianchi degli pneumatici o ai cerchi
- Deformazioni, ammaccature, scalfitture, scheggiature, graffi profondi o fratture sui cerchi; anomalie di funzionamento di qualsiasi tipo
- Tutti i danni agli pneumatici (ad es. tagli, crepe, fori, fratture o ammaccature)
- Fratture, crepe o graffi profondi sui tappi dei bulloni o sui copriruota
- Copriruota con inserti danneggiati o mancanti
- Tappi dei bulloni o cerchi d'alluminio mancanti o non originali

#### Esempi di peggioramenti non tollerabili



## Tollerabile

## Non tollerabile

## Esempi di peggioramenti non tollerabili

- Usura irregolare del battistrada (ad es. causata da una pressione di gonfiaggio non corretta o da una variazione dell'assetto geometrico)
- Profondità residua del profilo lungo tutto il battistrada (incl. ruota di scorta): pneumatici estivi:  $\leq 4$  mm  
Pneumatici invernali/all-season:  $\leq 4$  mm
- Pneumatici lisci

## Carrozzeria/Verniciatura

Determinante è l'impressione generale che lascia il veicolo all'osservatore, eventuali peggioramenti non devono saltare subito all'occhio.

### Tollerabile

- Graffi delicati superficiali, senza danni alla vernice di fondo, che possono essere eliminati tramite lucidatura. Ciascun graffio non deve essere più lungo di 30 mm, max 2 su ciascun componente
- Ammacature leggere/delicate (ad es. dopo aver sbattuto la portiera) con diametro <20 mm che non rendono necessaria una riverniciatura, max 5 in totale e max 1 su ciascun componente
- Leggere alterazioni superficiali causate da agenti atmosferici
- Lavori di riparazione svolti a regola d'arte che non danno nell'occhio

### Non tollerabile

- Qualsiasi graffio che ha danneggiato la vernice di fondo e che non può essere eliminato tramite lucidatura
- Danni da grandine o altre ammacature che non sono considerate "leggere/delicate"
- Ammacature spigolose che rendono necessaria una riverniciatura
- Graffi e ammacature non delicate sui paraurti e sulle modanature di protezione laterali, paraurti non sufficientemente fissati, deformati, rotti o spezzati; deformazione dei supporti dei paraurti; danni nella zona dei sensori di distanza integrati
- Fori nella carrozzeria (ad es. causati dal montaggio di accessori)

### Esempi di peggioramenti non tollerabili



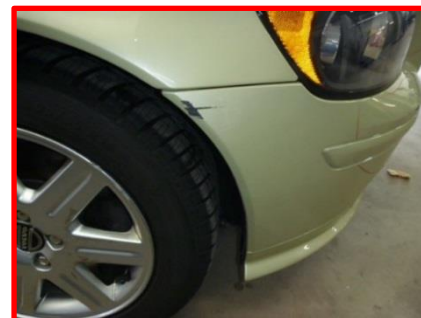
## Tollerabile

- Graffi e ammaccature delicate, leggera abrasione della vernice sui paraurti e sulle modanature di protezione laterali, inclusi eventuali peggioramenti che non possono essere eliminati tramite lucidatura, a condizione che non danneggino il materiale di base e non pregiudichino l'aspetto ottico; graffi lunghi <100 mm e/o ammaccature con diametro <30 mm
- Lievi tracce di sfregatura causate da impianti di autolavaggio
- Effetti del sale antigelo sui passaruota e lievi spruzzi di asfalto
- Graffi leggeri e tracce di vernice sul corrimano del tetto nella zona dei punti di fissaggio causati dal montaggio/smontaggio di portapacchi

## Non tollerabile

- Danni causati dalla rimozione di scritte e adesivi
- Tracce di corrosione causate da danni (non riparati)
- Danni alla vernice che a causa della corrosione non possono più essere ritoccati
- Contaminazioni (ad es. corrosioni) facilmente individuabili
- Danni causati da effetti chimici o altri effetti (ad es. guano o resina)
- Danni o alterazioni cromatiche causate da una pulizia impropria
- Lavori di riparazione e riverniciatura non svolti a regola d'arte (ad es. differenze di colore o netti inspessimenti)

## Esempi di peggioramenti non tollerabili



- Qualsiasi danno pre-esistente o da incidente non eliminato a regola d'arte
- Lavori di riparazione non svolti a regola d'arte con l'aiuto di stucchi e riempitivi
- Componenti non sufficientemente fissati o rotti (ad es. antenna, specchietti esterni, ecc.)
- Sostituzione di parti della carrozzeria con ricambi non omologati per il modello di veicolo

## Vetri/Illuminazione

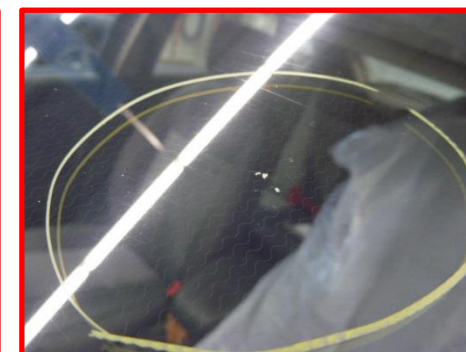
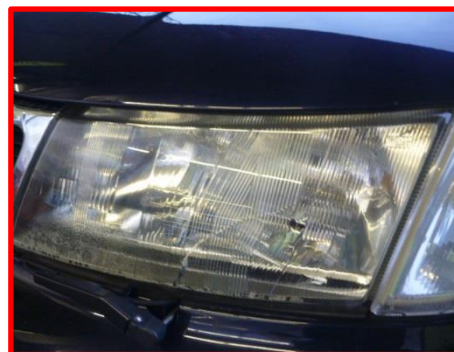
### Tollerabile

- Minuscole e isolate tracce di pietrisco, graffi o scheggiature al di fuori della zona dei tergicristalli che non pregiudicano la visuale verso l'esterno, che danneggiano solo superficialmente lo strato esterno del vetro e che non sono più lunghe di 2 mm; max 5 unità

### Non tollerabile

- Fratture, crepe e fori nei vetri o nei gruppi ottici anteriori e posteriori; pietrisco o scheggiature
- Qualsiasi traccia di pietrisco nella zona dei tergicristalli
- Gruppi ottici anteriori o posteriori non a tenuta
- Corpo dei gruppi ottici anteriori o posteriori rotto
- Qualsiasi peggioramento che limita la sicurezza della circolazione (ad es. rendimento delle luci)
- Qualsiasi traccia di pietrisco che ha danneggiato lo strato esterno del vetro e raggiunto lo strato in materiale sintetico

### Esempi di peggioramenti non tollerabili





## Abitacolo/Bagagliaio

Per la valutazione dello stato dell'abitacolo occorre considerare anche l'età e il chilometraggio del veicolo.

### Tollerabile

- Normale usura, graffi superficiali e tracce di abrasione su rivestimenti, coprisedili, moquette, tappetini o sul padiglione, ecc. causati da un uso regolamentare
- Piccole macchie che possono essere eliminate con una pulizia accurata
- Riparazioni svolte a regola d'arte che non saltano subito all'occhio
- Piccoli fori che non rientrano nel campo visivo dei passeggeri (incl. conducente) (ad es. nella parte inferiore del cruscotto)
- Graffi causati dal normale uso previsto sulla protezione del bordo di carico nel bagagliaio

### Non tollerabile

- Crepe, tagli e fori su rivestimenti, coprisedili, moquette, tappetini o padiglione; usura eccessiva in generale
- Deformazione di pezzi stampati
- Qualsiasi foro causato da bruciaciture
- Macchie o alterazioni cromatiche e di tipo permanente che non possono essere eliminate con l'aiuto di solventi speciali o tramite trattamento professionale
- Elementi funzionali e componenti mancanti, insufficientemente fissati o spezzati (ad es. rivestimenti delle portiere o del bagagliaio, cruscotto, leva del cambio, maniglie delle portiere, poggiatesta, mascherine parasole, posacenere, accendisigari, ecc.)

### Esempio di peggioramento non tollerabile



## Tollerabile

## Non tollerabile

- Sporco, muffa o cattivi odori (ad es. odore di fumo o causato dal regolare trasporto di animali)
- Graffi eccessivi sulla protezione del bordo di carico nel bagagliaio; strappi nella moquette del bagagliaio
- Parti montate o aggiunte che non possono più essere eliminate; danni da smontaggio (ad es. fori visibili)
- Strappo o distacco delle guarnizioni delle portiere e dei portelloni
- Danni delle cinture di sicurezza e delle chiusure di sicurezza
- Danni causati da animali domestici

## Impianto meccanico, elettrico, elettronico, idraulico e pneumatico

### Tollerabile

- Normale usura in funzione del proprietario del veicolo e del chilometraggio che garantisce la sicurezza della circolazione e operativa

### Non tollerabile

- Usura eccessiva delle parti meccaniche del veicolo (ad es. componenti del motore, della trasmissione, dello sterzo, ecc.)
- Qualsiasi difetto dei componenti meccanici, elettrici, elettronici, idraulici e pneumatici (ad es. pompa dell'acqua non a tenuta, rumorosità di un cuscinetto della ruota, rumori del servosterzo idraulico, ecc.)
- Pastiglie dei freni con spessore inferiore a 4 mm
- Dischi dei freni eccessivamente consumati e/o arrugginiti
- Conseguenze di ispezioni obbligatorie non effettuate (incl. ultima ispezione)
- Tutti i peggioramenti che pregiudicano la sicurezza della circolazione e operativa

- Qualsiasi modifica che rende impossibile un ripristino delle condizioni originali
- Mancato funzionamento delle dotazioni (ad es. climatizzatore o autoradio)
- Perdite di olio o di altri liquidi
- Documentazione mancante