

SLVASSL

⊕ Schweizerischer Leasingverband
Association Suisse des Sociétés de Leasing

Geschäftsbericht 2010

1. RÜCKBLICK SLV	4
1.1. Ordentliche GV 2010 SLV	4
1.2. Ausserordentliche GV 2010 SLV mit Jahresversammlung SRO/SLV.....	4
1.3. Vorstand	5
1.4. Mitgliederbestand	5
1.5. Verbandszusammenarbeit	5
1.6. Wichtige Einzelprojekte.....	5
1.6.1. eCode 178.....	5
1.6.2 Mehrwertsteuer	6
1.6.3 Leitfaden Autoleasing	6
1.6.4 Vernehmlassungen.....	6
2. RÜCKBLICK SRO/SLV	6
2.1. FINMA	6
2.2. GwG-Revision der Finanzintermediäre	7
2.3. Tätigkeit der Fachstelle	7
3. ENTWICKLUNGEN UND AUSSICHTEN IM LEASINGMARKT	8
3.1. Gesamtmarkt.....	8
3.2. Autoleasing	8
3.3. Immobilienleasing.....	8
3.4. Flottenleasing	8
4. ZAHLEN UND FAKTEN	10
4.1. Leasingmarkt per 31. Dezember 2010.....	10
4.1.1. Neugeschäft der Verbandsmitglieder 2010 (Umsatz in Mia. CHF per 31.12.10)	10
4.1.2. Bestand Verbandsmitglieder 2010 (in Mia. CHF per 31.12.10).....	10

4.1.3. Entwicklung Neugeschäfte Verbandsmitglieder 2000 - 2010.....	11
4.1.4. Der Marktanteil nach Branchen.....	12
4.1.5. Gesamtmarkt (Schätzung)	12
4.2. PKW-Leasing per 31.12.2010	13
4.3. Leasing von Mobilien (neu und gebraucht) per 31.12.2010	14
4.3.1 Kundentypstatistik.....	14
4.3.2 Objektgruppenstatistik.....	15
4.4. Immobilienleasing per 31.12.2010	16
4.4.1 Kundentypstatistik.....	16
4.4.2. Objektgruppenstatistik.....	17
4.5. Flottenleasing per 31.12.2010	18
5. VORSTANDSMITGLIEDER UND GESCHÄFTSLEITUNG (STAND 31.12.2010).....	19
6. MITGLIEDERVERZEICHNIS (STAND 31.12.2010).....	20
7. KONTAKTADRESSEN.....	26
8. LINKS IN ZUSAMMENHANG MIT DER GELDWÄSCHEREIBEKÄMPFUNG.....	27

1. Rückblick SLV

Im vergangenen Geschäftsjahr wurden wiederum sechs Vorstands- und SRO-Kommissionssitzungen und zwei Generalversammlungen durchgeführt. Am 16. September fand eine ERFA-Tagung zum neuen Produktesicherheitsgesetz unter der Leitung der EBDI.com, Hans-Joachim Hess, statt, welche von vielen Mitgliedern besucht wurde.

1.1. Ordentliche GV 2010 SLV

Am 6. Mai 2010 fand zum zweiten Mal im Hotel Krone in Solothurn die ordentliche Generalversammlung statt. Einerseits brachte Peter Eberli, Global Accounting & Consulting Services von PricewaterhouseCoopers den Mitgliedern die Herausforderungen der neuen Rechnungslegungsstandards des IASB nahe und andererseits bewertete Hanspeter Portmann, Kantonsrat (FDP Zürich) und Direktor der LGT Schweiz die viel zitierte „Weissgeldstrategie“ aus politischer Sicht sehr kritisch. Beide Referate bezogen sich auf laufende Entwicklungen, sodass viel Gesprächsstoff im Rahmen der anschließenden Diskussion und dem weiteren geselligen Beisammensein entstand.

1.2. Ausserordentliche GV 2010 SLV mit Jahresversammlung SRO/SLV

Am 25. November 2010 fand im Restaurant "Au Premier" in Zürich die ausserordentliche Generalversammlung des SLV und gleichzeitig die Jahresversammlung der angeschlossenen Finanzintermediäre der SRO/SLV statt. Als Key-note Speaker konnte Gerold Bühner, Präsident der economiesuisse gewonnen werden. Er verstand es, den anwesenden Mitgliedern und Gästen plastisch die Entwicklungen rund um den Finanzplatz Schweiz vorzustellen. Die politischen Einflüsse, vor allem auf dem internationalen Parkett, die damit einhergehenden verschärften Regulierungen der Behörden und nicht zuletzt die Ereignisse rund um die Finanzkrise führten zu einer sehr differenzierten Beurteilung der Entwicklung des Finanzplatzes durch den Referenten. Er warnte insbesondere vor unbedachten Überregulierungen, ein in der grösseren Öffentlichkeit sicher nicht populäres, aber dennoch wesentliches Postulat.

Der Geschäftsführer und Sekretär der SRO-Kommission, Dr. Markus Hess, sprach sodann in seiner Funktion als Präsident des Forum Schweizer Selbstregulierungsorganisationen (FORUM SRO) zur Praxis der FINMA und den neuesten Entwicklungen rund um die Geldwäschereibekämpfung. Ein Schwergewicht legte der Referent auf die Revision der 40 Empfehlungen der FATF, welche derzeit im Gange ist. Insbesondere der Beschluss, Steuerdelikte als Vortaten zur Bekämpfung der Geldwäscherei und Terrorismusfinanzierung zu erklären, wird die Selbstregulierung an ihre Grenzen führen, wenn nicht darüber hinaus.

1.3. Vorstand

Im Juli 2010 führte der Vorstand wiederum einen ganztägigen Workshop durch. Verschiedene laufende Projekte wurden überprüft und neu definiert. Im September traf sich der Vorstand im Anschluss an eine Vorstandssitzung in Solothurn zu einem gemütlichen Beisammensein, um auch die persönlichen Beziehungen zu pflegen.

Im Herbst des Berichtsjahres verliess Andreas Menz die UBS Leasing AG, weshalb er auch aus dem Vorstand ausschied. An seiner Stelle wurde anlässlich der ausserordentlichen Generalversammlung am 25.11.2010 Rolf Würsten, Leiter des Leasinggeschäftes der Zürcher Kantonalbank, gewählt.

1.4. Mitgliederbestand

Im Berichtsjahr erfolgten insgesamt sechs Neueintritte als assoziierte Mitglieder des SLV und zwar von den nachfolgenden Gesellschaften:

- LeasePlan Supply Services AG, Rotkreuz,
- EXCON Controlling Schweiz GmbH, Villmergen,
- afb Application Services AG, D-München,
- CARAUKTION.CH, Tuggen,
- IFS Inkasso GmbH, Zug und
- AVS Schweiz AG, Zug.

Der SLV zählte per Ende 2010 unverändert 40 ordentliche und neu zusätzlich 6 ausserordentliche Mitglieder.

1.5. Verbandszusammenarbeit

Die Zusammenarbeit mit anderen Verbänden, insbesondere mit der economiesuisse, dem Schweizerischen Gewerbeverband (SGV/USAM), der Bankiervereinigung, dem VSKF, der ZEK, der IKO, dem AGVS, der Vereinigung der Schweiz. Automobilimporteure (Auto Schweiz) und dem Schweizerischen Versicherungsverband (SVV), verdient auch dieses Jahr besondere Erwähnung. Ebenso ist die SRO/SLV nach wie vor Mitglied des Vereins Forum SRO.

1.6. Wichtige Einzelprojekte

1.6.1. eCode 178

Im Verlaufe des Berichtsjahres konnte die Grobkonzeptphase erfolgreich abgeschlossen und eine Ausschreibung bei diversen Anbietern durchgeführt werden. Als Quintessenz ergab sich, dass das Projekt in einigen teilen noch massiv zu überarbeiten ist. Sodann stellte sich die dringende Frage, wer nach Projektabschluss die Datenbank betreiben sollte. Unter den Offerten befand sich auch der Verein zur Führung einer Zentralstelle für Kreditinformation (ZEK). Die ZEK zeigte auf, dass sie in der Lage ist, beide Aufgaben zu übernehmen. Nach Abschluss der Grobkonzeptphase wurde deshalb das Mandat der externen Beraterin abge-

schlossen und unter Leitung des SLV eine Zwischenphase eingeleitet. Diese sollte als Resultat aufzeigen, ob die ZEK auch mit Zustimmung der Vereinigung der Strassenverkehrsämter (asa) und dem Bundesamt für Strassen (ASTRA) derart umfassend tätig sein kann. Es sei hier vorweggenommen, dass diese Abklärungen allesamt positiv verliefen. Im Jahre 2011 wird das Projekt deshalb mit grossem Elan weiter vorangetrieben.

1.6.2 Mehrwertsteuer

Im Berichtsjahr begann die Eidgenössische Steuerverwaltung (ESTV) in hoher Kadenz ihre Publikationen zur Mehrwertsteuer zu überarbeiten. Laufend wurden Entwürfe von neu so genannten Mehrwertsteuer-Infos und Mehrwertsteuer-Brancheninfos publiziert und zum Teil mehrfach überarbeitet. Obwohl der SLV im Rahmen der Gesetzesrevision und der Ausarbeitung der bundesrätlichen Verordnung für die Leasingbranche einige Erfolge erzielte, war es wichtig, nun auch bei der Festlegung der Verwaltungspraxis in diesen neuen Publikationen der ESTV Einfluss zu nehmen. Dies ist weitgehend gelungen.

1.6.3 Leitfaden Autoleasing

Auf Initiative des Autogewerbeverbandes der Schweiz (AGVS) hin setzte der Vorstand eine Arbeitsgruppe unter der Leitung seines Mitgliedes Urs Eggenberger ein, welche sich der Aufgabe unterzog, die Schnittstellen in der Zusammenarbeit zwischen Garagen und Leasinggebern auszuloten und Informationen über eine gute Zusammenarbeit auszuarbeiten. Es ist vorgesehen, diese Arbeit in einer gemeinsamen Broschüre der beiden Verbände AGVS und SLV als Leitfaden für die Mitglieder und ihre Arbeitnehmenden zu führen zusammen zu führen.

Auch dies im Sinne einer bestmöglichen Information über die Abläufe und Rahmenbedingungen des Leasinggeschäftes.

1.6.4 Vernehmlassungen

Der SLV beteiligte sich auch im Berichtsjahr wiederum an mehreren Vernehmlassungen, wie zum Beispiel der vorgesehenen Änderung der Verzugsbestimmungen im Kaufrecht, der Revision des Embargogesetzes und der Revision der Preisbekanntgabeverordnung.

2. Rückblick SRO/SLV

2.1. FINMA

Die FINMA lud die SRO/SLV zu mehreren Hearings zu Fragen der Unterstellung der Kredite sowie der Direkt- und Herstellerleasings im Nachgang zur neuen Verordnung des Bundesrates zur gewerbmässigen Finanzintermediation nach Geldwäschereigesetz (VBF) ein. Die Arbeiten an Teilen des Rundschreibens 2011/1 mit dem Titel: „Finanzintermediation nach GwG“ waren sehr intensiv, aber auch wichtig zur Festschreibung einer möglichst klaren Unterstellungspraxis einzelnen Tätigkeiten im Umfeld von Krediten, namentlich Leasinggeschäften. Die SRO/SLV reichte sodann weitere Eingaben

zur Revision des Selbstregulierungsreglementes (SRR) in den Bereichen Dokumentationen und Bagatellwerten ein. Beide Eingaben waren am Ende des Berichtsjahres noch hängig.

Im Januar 2010 führte die FINMA bereits ihre zweite GwG-Revision der SRO/SLV durch. Schwerpunkt waren die Anwendung der Kriterien für den mehrjährigen Revisionszyklus (Follow-up-Prüfung der Revision 2009), die Umsetzung des seit 1.7.2009 in Kraft stehenden revidierten SRR und der GwG-Ausbildung durch die angeschlossenen Finanzintermediäre. Insgesamt wurde der SRO/SLV wiederum ein gutes Zeugnis ausgestellt. Die damit verbundenen Empfehlungen der Aufsichtsbehörde wurden, soweit plausibel, umgesetzt.

2.2. GwG-Revision der Finanzintermediäre

2010 war das zehnte Revisionsjahr von angeschlossenen Finanzintermediären der SRO/SLV. Erneut konnte die Fachstelle unter der Leitung von Dr. Dominik Oberholzer mit Befriedigung feststellen, dass die eingereichten Revisionsberichte der FI-Prüfstellen weitestgehend zufriedenstellend bis gut ausfielen. Wie bereits im Vorjahr, mussten auch im Berichtsjahr nicht alle Finanzintermediäre einen FI-Prüfbericht einreichen, weil inzwischen das System des mehrjährigen Revisionszyklus auf breiter Front eingeführt wurde. Dies wird in Zukunft so bleiben und nicht zuletzt die Administration der SRO/SLV massgeblich entlasten.

Leider mussten aber auch einige Finanzintermediäre im Berichtsjahr an ihre Pflichten erinnert werden. Es mussten in mehreren Fällen spezielle Untersuchungshandlungen vorgenommen und Sanktionsverfahren eröffnet werden. Dies führte zur Ausfällung einer Busse. Es kann an dieser Stelle festgehalten werden, dass die Entscheide der SRO-Kommission bisher nie zu Schiedsverfahren Anlass gaben. Die ausgefallten Bussen wurden akzeptiert und zusammen mit den in Rechnung gestellten Untersuchungskosten und Schreibgebühren bezahlt. Dazu tragen das faire Verfahren im Rahmen der Untersuchungen sowie eine konsistente Spruchpraxis der SRO-Kommission massgeblich bei.

2.3. Tätigkeit der Fachstelle

Im Berichtsjahr tagte die Fachstelle insgesamt 5 Mal. Dazu wurde ein Entscheid auf dem Zirkulationsweg gefällt. Nebst den bereits mehrfach erwähnten Reglementsrevisionen hatte sich die Fachstelle vor allem mit Entscheide zur Gewährung des mehrjährigen Revisionszyklus, Mutationen bei den GwG-Organpersonen wie auch mit der Weiterbildung, welche 2010 durchzuführen war, zu befassen. Gefordert war sie sodann durch die sehr schnell erforderliche Umsetzung des revidierten GwG und den damit einhergehenden Informationen und Ausbildungen der Finanzintermediäre.

Per 30. Juni 2010 verliess Claudia Jung leider die Anwaltskanzlei Kellerhals Anwälte Zürich und damit auch die Fachstelle der SRO/SLV, um in Fareast ein Stelle als Compliance Officer anzunehmen. Ihr Wirken in der SRO/SLV war leider kurz, aber äusserst intensiv und fruchtbar. Sie hat massgeblichen Anteil an der schnellen Umsetzung der Totalrevision des ganzen Regelwerkes der SRO/SLV geleistet. Die SRO-Kommission und die Leitung der Fachstelle bedauerte ihren Weggang sehr.

3. Entwicklungen und Aussichten im Leasingmarkt

3.1. Gesamtmarkt

Nach dem massiven Rückgang des Gesamtvolumens neu abgeschlossener Leasingverträge im Jahre 2009 konnte im Berichtsjahr erfreulicherweise wieder ein Wachstum von mehr als 7 Prozent erreicht werden. Und dies obwohl die Objektgruppen Flugzeug-, Schiff- und Rollmaterial sowie Nutzfahrzeuge über 3,5 Tonnen noch einmal um 5 resp. 7 Prozent einbrachen. Dem gegenüber verzeichneten die Objektgruppen Maschinen/Industrie und Produktionsanlagen (+18 %), Baumaschinen (+14 %), Computer/Büromaschinen (+16 %), Seilbahnen und Transportanlagen (+ 23 %) und nicht zuletzt Personenwagen und Nutzfahrzeuge bis 3,5 Tonnen (mit einem Plus von je 7 Prozent) eine markante Verbesserung im Neugeschäft. Dieser Trend scheint sich auch im Jahre 2011 fortzusetzen. Es besteht demnach die Hoffnung, dass die Leasingbranche Ende 2011 wieder an den Zahlen von Ende 2008 anknüpfen kann.

Auch im Geschäftsjahr 2010 hat sich das Leasinggeschäft grundsätzlich prozyklisch verhalten. Die sehr schnell sehr viel besser gewordene Konjunktur liess die Zahl der Neuabschlüsse wieder stark ansteigen. Und der Konsum stützt das Geschäft nach wie vor zuverlässig. Die im letzten Geschäftsbericht bereits geschilderten Anzeichen einer besseren Konjunktur waren keine Fata Morgana, sondern haben sich als Fakten verfestigt.

3.2. Autoleasing

Das PKW-Leasing konnte beim Neugeschäft mit Privaten 8,5 Prozent zulegen. Ebenso wuchs das Volumen der Neugeschäfte beim gewerblichen Leasing. Konsolidiert führt dies zu einem Wachstum im Personenwagenleasing von 9 Prozent. Es zeigt sich, dass im Jahre 2009 aufgeschobene Investitionen in den Fahrzeugpark der Unternehmen im Jahre 2010 teilweise nachgeholt wurden. Auch dies ist ein klarer Hinweis auf das prozyklische Verhalten des Leasinggeschäftes.


3.3. Immobilienleasing

War im Vorjahr beim Immobilienleasing statistisch im Neugeschäft ein starker Einbruch zu verzeichnen (minus 50 %), so zog das Neugeschäft (+ 3 Prozent) nur unmerklich an. Der Bestand wuchs jedoch um 36 Prozent. Einmal mehr ist darauf hinzuweisen, dass Immobilienleasing sowohl in seiner Anbahnung als auch in seiner Vertragsdauer ein langfristiges Geschäft ist. Sodann wird die Statistik aktuell nur von vier Verbandsmitgliedern gespiesen. Die Datenlage ist somit dergestalt, dass immer wieder auch bei kleinen Veränderungen statistisch grosse prozentuale Unterschiede resultieren.

3.4. Flottenleasing

Das Flottenleasing hat im Berichtsjahr wieder Tritt gefasst. Das Neugeschäft beim Full-Service-Leasing wuchs um immerhin fast 6 Prozent. Kräftig zugenommen haben in der Statistik des SLV die reinen Finanzierungen (+ 29 Prozent). Hier ist allerdings zu berücksichtigen, dass möglicherweise

einige Mitglieder erst für das Berichtsjahr die Definition des SLV für Flottenleasing, nämlich die gleichzeitige Finanzierung von mindestens 5 Fahrzeugen beim gleichen Leasingnehmer, umgesetzt und entsprechend gemeldet haben. Marktanalysen zeigen dennoch, dass in diesem Leasingsektor nach wie vor ein grosses Wachstumspotenzial besteht.



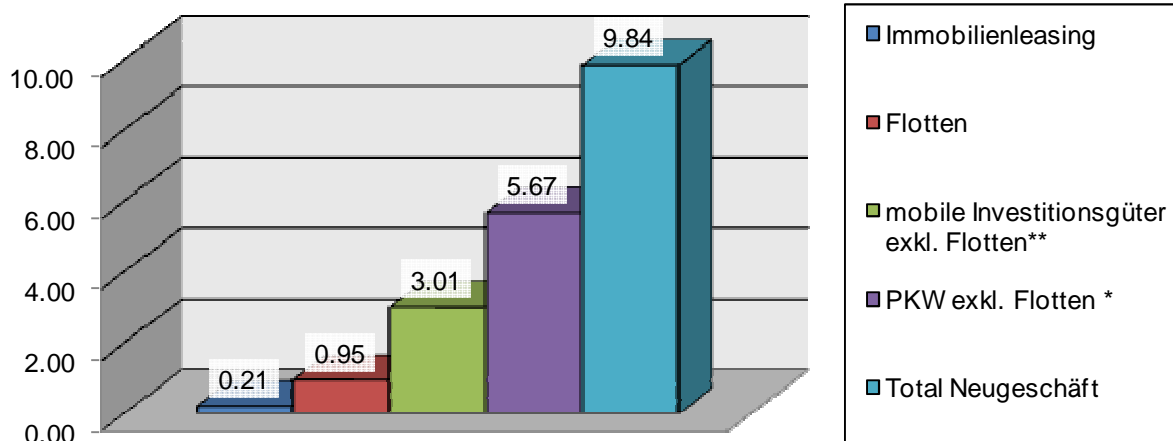
Thomas Mühlethaler, Präsident

Zürich, 19. Mai 2011

4. Zahlen und Fakten

4.1. Leasingmarkt per 31. Dezember 2010

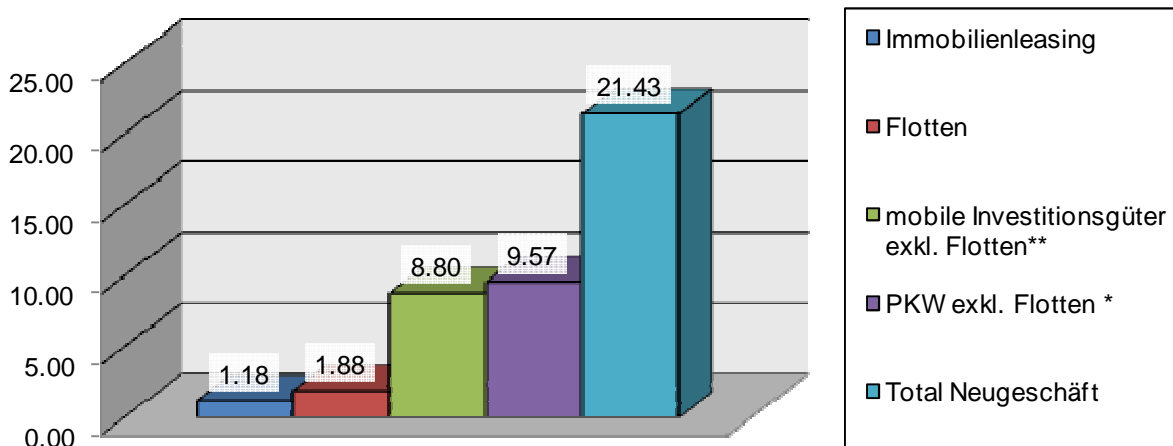
4.1.1. Neugeschäft der Verbandsmitglieder 2010 (Umsatz in Mia. CHF per 31.12.10)



* privat und Gewerbe

** inkl. Nutzfahrzeuge

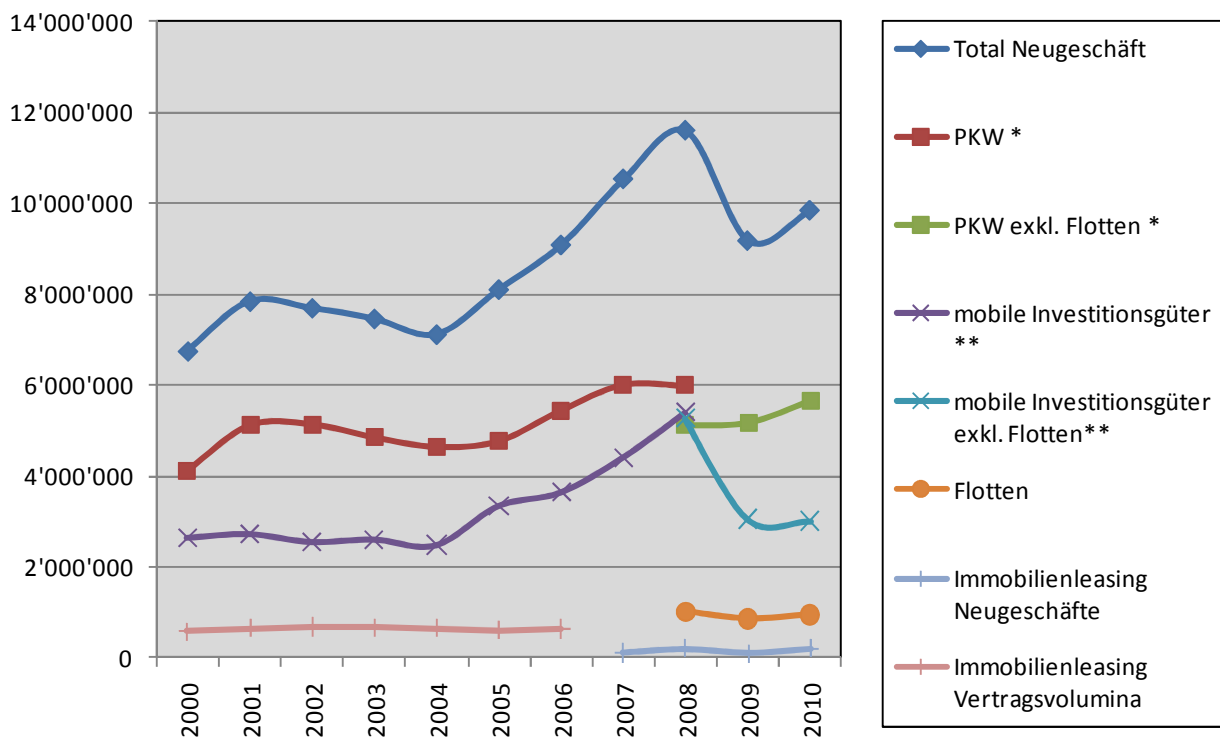
4.1.2. Bestand Verbandsmitglieder 2010 (in Mia. CHF per 31.12.10)



* privat und Gewerbe

** inkl. Nutzfahrzeuge

4.1.3. Entwicklung Neugeschäfte Verbandsmitglieder 2000 - 2010 (Volumen Neuabschlüsse in CHF 1'000)

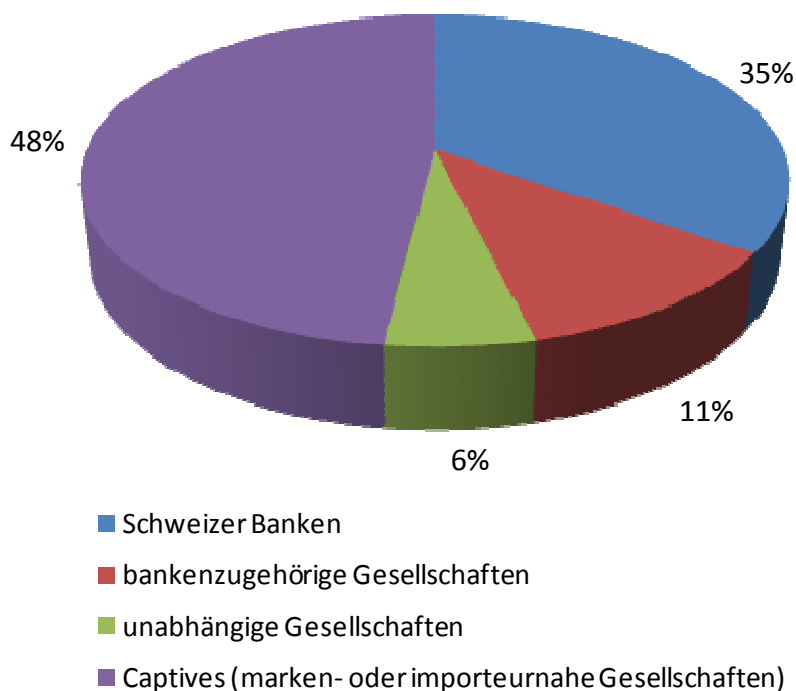


Legende:

- * privat und Gewerbe
- ** inkl. Nutzfahrzeuge

Immobilien: bis 2006 sind die Vertragsvolumina, ab 2007 die Neugeschäfte erfasst.

4.1.4. Der Marktanteil nach Branchen



4.1.5. Gesamtmarkt (Schätzung)

Die Mitglieder des Schweizerischen Leasingverbandes (SLV) decken nach Schätzung des SLV ca. 80 - 90 % des gesamten Leasingmarktes der Schweiz ab. Der gesamte Leasingmarkt Schweiz dürfte trotz dem Rückgang der Neugeschäfte nach wie vor einen

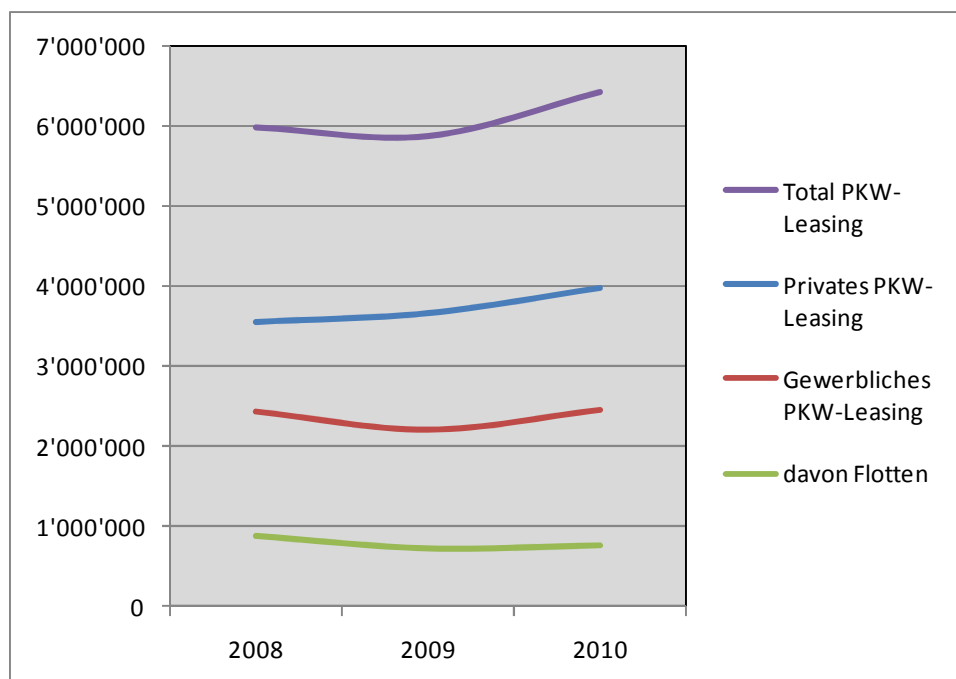
Bestand von CHF 25 Mia. Vertragsvolumen

aufweisen.

4.2. PKW-Leasing per 31.12.2010 (Konsumentenleasing vs. Gewerbeleasing)

PKW-Leasing	Jahresumsatz (in 1'000 CHF)		Jahresendbestand (in 1'000 CHF)		Neuabschlüsse (Anzahl)		Jahresendbestand (Anzahl)	
Privates PKW-Leasing	3'978'457	61.9%	7'017'728	64.0%	128'246	68.9%	351'459	71.0%
Gewerbliches PKW-Leasing	2'452'157	38.1%	3'951'358	36.0%	57'786	31.1%	143'878	29.0%
davon Flotten	761'034	11.8%	1'396'858	12.7%	18'246	9.8%	47'988	9.7%
Total PKW-Leasing	6'430'615	100.0%	10'969'086	100.0%	186'032	100.0%	495'337	100.0%

Entwicklung Neugeschäfte (Volumen Neuabschlüsse in CHF 1'000)

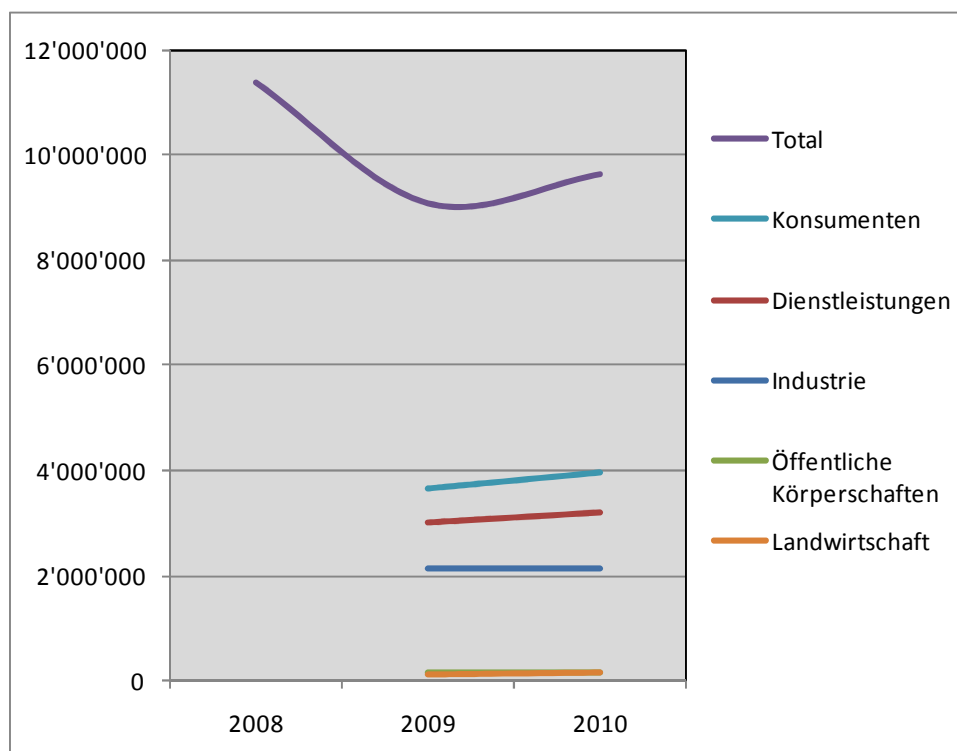


4.3. Leasing von Mobilien (neu und gebraucht) per 31.12.2010

4.3.1 Kundentypstatistik

Mobilien Kundentyp	Jahresumsatz (in 1'000 CHF)		Jahresendbestand (in 1'000 CHF)		Neuabschlüsse (Anzahl)		Jahresendbestand (Anzahl)	
Konsumenten	3'978'457	41.3%	7'017'728	34.7%	128'246	59.2%	351'459	58.2%
Landwirtschaft	145'101	1.5%	264'674	1.3%	2'616	1.2%	7'050	1.2%
Industrie	2'142'937	22.3%	4'782'115	23.6%	31'914	14.7%	95'000	15.7%
Dienstleistungen	3'202'858	33.3%	7'735'873	38.2%	50'549	23.3%	141'249	23.4%
Öffentliche Körperschaften	157'881	1.6%	450'289	2.2%	3'282	1.5%	9'059	1.5%
Total	9'627'236	100.0%	20'250'678	100.0%	216'607	100.0%	603'817	100.0%

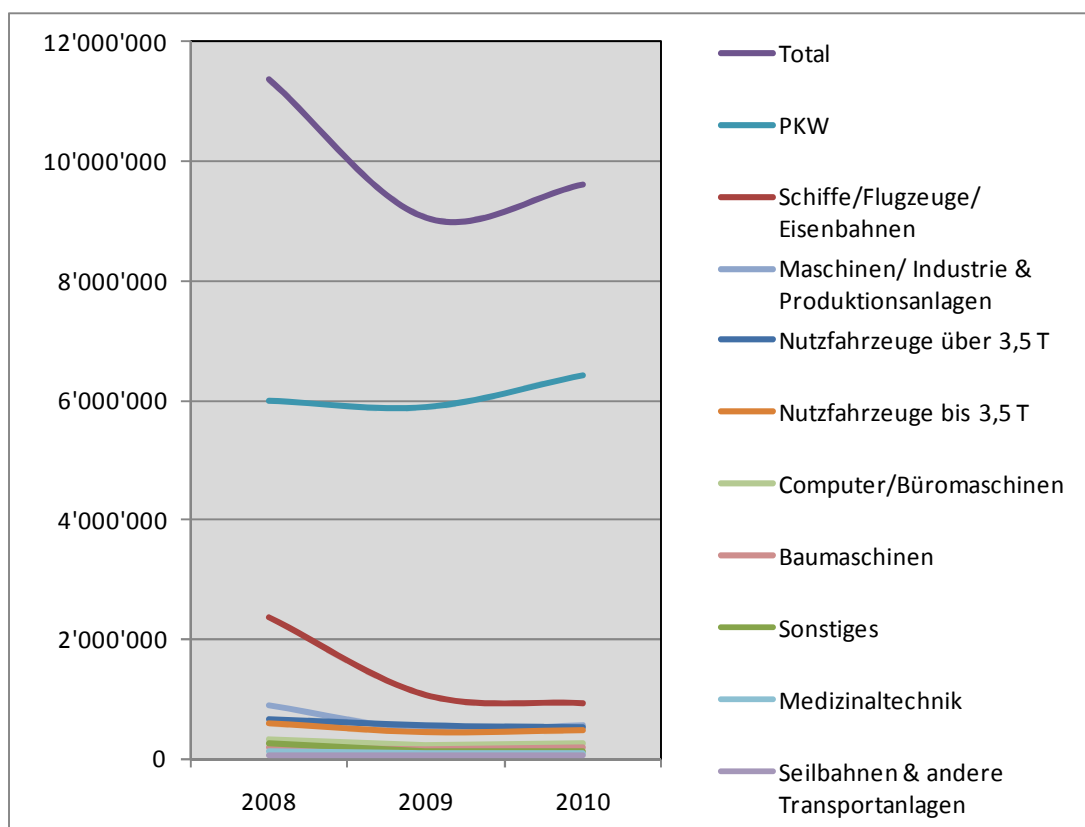
Entwicklung Neugeschäfte (Volumen Neuabschlüsse in CHF 1'000)



4.3.2. Objektgruppenstatistik

Mobilien Objektgruppen	Jahresumsatz (in 1'000 CHF)		Jahresendbestand (in 1'000 CHF)		Neuabschlüsse (Anzahl)		Jahresendbestand (Anzahl)	
Maschinen/ Industrie & Produktionsanlagen	548'898	5.7%	1'489'598	7.4%	3'034	1.4%	13'220	2.2%
Baumaschinen	194'921	2.0%	416'969	2.1%	1'026	0.5%	3'745	0.6%
Computer/Büromasc hinen	269'366	2.8%	568'621	2.8%	4'220	1.9%	19'655	3.3%
Seilbahnen & andere Transportanlagen	52'613	0.5%	186'932	0.9%	35	0.0%	158	0.0%
Medizinaltechnik	97'721	1.0%	205'530	1.0%	687	0.3%	2'120	0.4%
PKW	6'430'615	66.8%	10'969'086	54.2%	186'032	85.9%	495'337	82.0%
Nutzfahrzeuge bis 3,5 T	465'942	4.8%	889'805	4.4%	13'524	6.2%	42'809	7.1%
Nutzfahrzeuge über 3,5 T	537'185	5.6%	1'311'569	6.5%	3'638	1.7%	14'100	2.3%
Schiffe/Flugzeuge/ Eisenbahnen	911'352	9.5%	3'928'116	19.4%	123	0.1%	475	0.1%
Sonstiges	118'622	1.2%	284'453	1.4%	4'288	2.0%	12'198	2.0%
Total	9'627'236	100.0%	20'250'678	100.0%	216'607	100.0%	603'817	100.0%

Entwicklung Neugeschäfte (Volumen Neuabschlüsse in CHF 1'000)

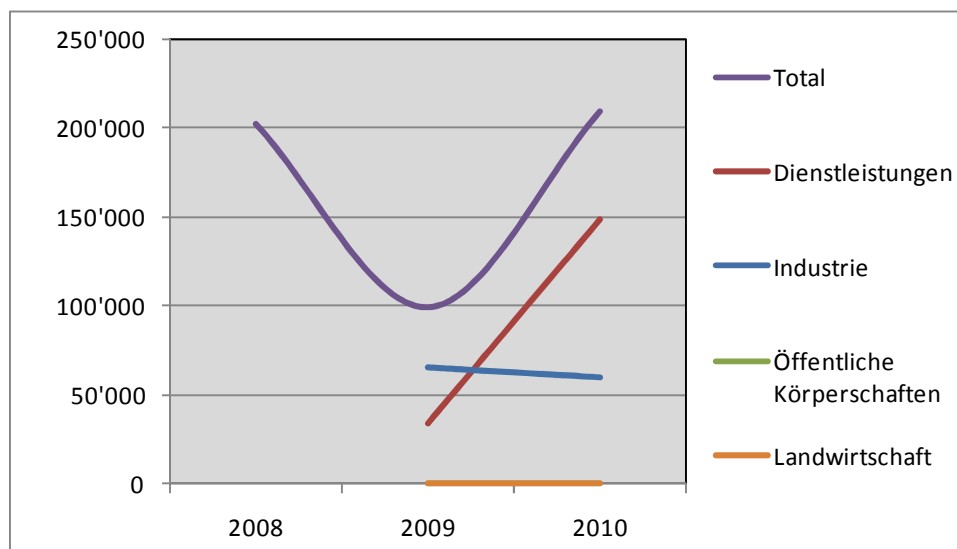


4.4. Immobilienleasing per 31.12.2010

4.4.1 Kundentypstatistik

Immobilien Kudentypen	Jahresumsatz (in 1'000 CHF)		Jahresendbestand (in 1'000 CHF)		Neuabschlüsse (Anzahl)		Jahresendbestand (Anzahl)	
Landwirtschaft	0	0.0%	15'358	1.3%	0	0.0%	6	5.0%
Industrie	60'442	28.9%	465'713	39.5%	8	61.5%	59	49.6%
Dienstleistungen	149'000	71.1%	641'416	54.4%	5	38.5%	49	41.2%
Öffentliche Körperschaften	0	0.0%	56'426	4.8%	0	0.0%	5	4.2%
Total	209'442	100.0%	1'178'913	100.0%	13	100.0%	119	100.0%

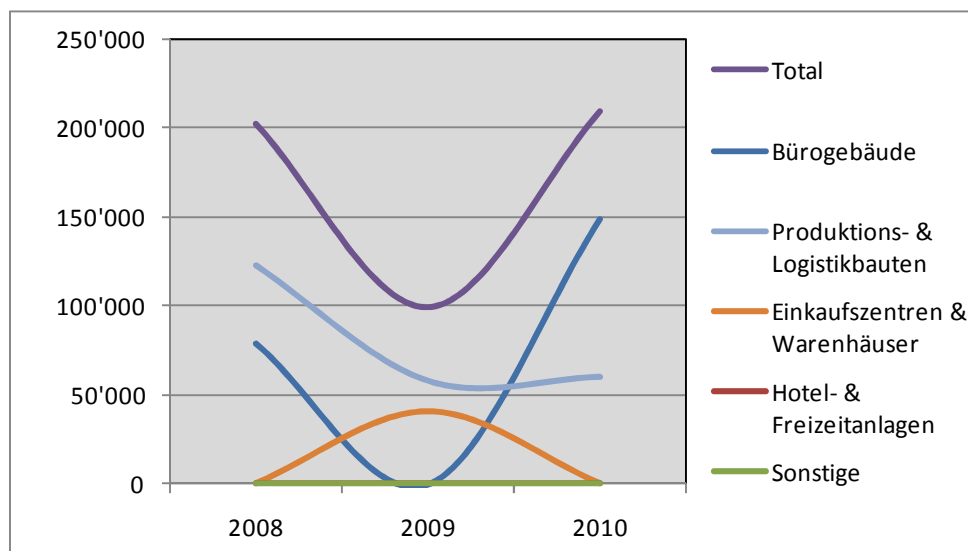
Entwicklung Neugeschäfte (Volumen Neuabschlüsse in CHF 1'000)



4.4.2. Objektgruppenstatistik

Immobilien Objektgruppen	Jahresumsatz (in 1'000 CHF)		Jahresendbestand (in 1'000 CHF)		Neuabschlüsse (Anzahl)		Jahresendbestand (Anzahl)	
Produktions- & Logistikbauten	60'442	28.9%	563'738	47.8%	8	61.5%	55	46.2%
Einkaufszentren & Warenhäuser	0	0.0%	61'805	5.2%	0	0.0%	5	4.2%
Bürogebäude	149'000	71.1%	495'526	42.0%	5	38.5%	53	44.5%
Hotel- & Freizeitanlagen	0	0.0%	46'119	3.9%	0	0.0%	4	3.4%
Sonstige	0	0.0%	11'726	1.0%	0	0.0%	2	1.7%
Total	209'442	100.0%	1'178'913	100.0%	13	100.0%	119	100.0%

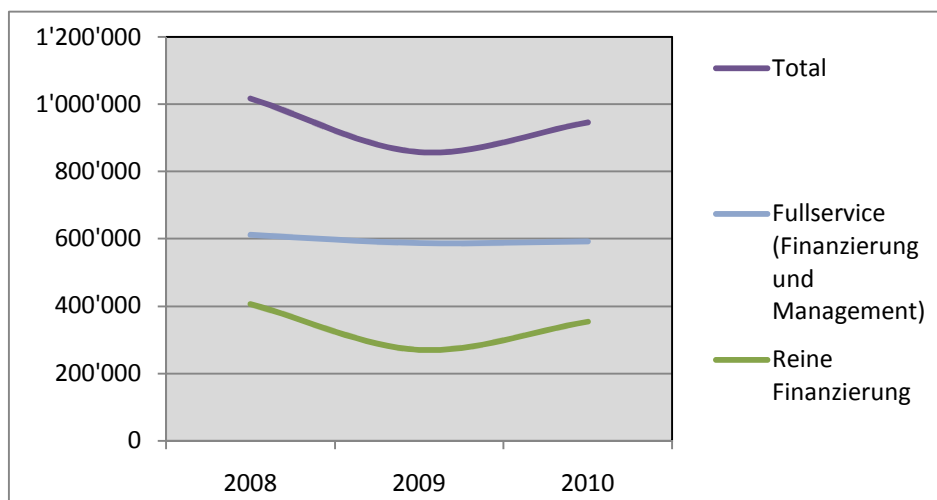
Entwicklung Neugeschäfte (Volumen Neuabschlüsse in CHF 1'000)



4.5. Flottenleasing per 31.12.2010

Flottenleasing	Jahresumsatz (in 1'000 CHF)		Jahresendbestand (in 1'000 CHF)		Neuabschlüsse (Anzahl)		Jahresendbestand (Anzahl)	
Fullservice (Finanzierung und	592'353	62.6%	1'270'141	67.5%	12'843	59.1%	41'610	67.7%
Reine Finanzierung	354'045	37.4%	611'494	32.5%	8'901	40.9%	19'825	32.3%
Total	946'397	100.0%	1'881'635	100.0%	21'744	100.0%	61'435	100.0%

Entwicklung Neugeschäfte (Volumen Neuabschlüsse in CHF 1'000)



5. Vorstandsmitglieder und Geschäftsleitung (Stand 31.12.2010)

Thomas Mühlethaler, Präsident

cashgate AG, Hohlstrasse 283, Postfach 2222, 8040 Zürich

Tel. 043 430 30 81, Fax 043 430 30 30

E-Mail: thomas.muehlethaler@cashgate.ch

Stefan Ruf, Vizepräsident

Credit Suisse AG, Corporate & Institutional Clients Switzerland,

Unit Leiter Leasing Spezialprodukte & Fleet,

Thurgauerstrasse 119, Postfach 100, 8070 Zürich

Tel. 062 836 34 04, Fax 062 836 34 07

E-Mail: stefan.ruf@credit-suisse.com

Renzo Albizzati, Fachverantwortlicher ZEK/IKO

Mercedes-Benz Financial Services Schweiz AG, Bernstrasse 55, 8952 Schlieren

Tel. 044 755 99 20, Fax 044 755 99 21

E-Mail: renzo.albizzati@daimler.com

Roland Brändli, Mitglied

GE Money Bank, Bändliweg 20, Postfach, 8048 Zürich

Tel: 044 439 82 67, Fax 044 493 85 09

E-Mail: roland.braendli@ge.com

Urs Eggenberger, Spezielle Projekte

BANK-now, SLFS, Postfach, 8810 Horgen

Tel. 044 333 03 43, Fax 044 334 87 32

E-Mail: urs.eggenberger@bank-now.ch

Daniel Hüppi, Fachverantwortlicher Konsumentenleasing

AMAG Leasing AG, Täfernstrasse 5, 5405 Dättwil

Tel. 056 484 75 00, Fax 056 484 76 00

E-Mail: daniel.hueppi@amag.ch

Caroline Mahieu, Mitglied

LeasePlan (Schweiz) AG, In der Luberzen 29, 8902 Urdorf

Tel. 044 746 63 60, Fax 044 746 63 00

E-Mail: caroline.mahieu@leaseplan.ch

Rolf Würsten, Mitglied

Zürcher Kantonalbank, Bahnhofstrasse 9, 8001 Zürich

Tel. 044 292 55 75, Fax 044 292 55 99

E-Mail: rolf.wuersten@zkb.ch

Geschäftsstelle:

Dr. Markus Hess, Geschäftsführer

Rämistrasse 5, Postfach, 8024 Zürich

Tel. 044 250 49 90, Fax 044 250 49 99

E-Mail: markus.hess@leasingverband.ch

6. Mitgliederverzeichnis (Stand 31.12.2010)

AIL Swiss-Austria Leasing AG

(Investitionsgüter- u. Immobilienleasing)
Flughofstrasse 41, 8152 Glattbrugg
Christian Looser

Tel: 044 801 88 00
Fax: 044 801 88 09
E-Mail : christian.looser@immo-leasing.ch

ALD Automotive AG

(Flottenleasing)
Gladbachstrasse 105, Postfach, 8044 Zürich
Hakan Pekin

Tel: 058 272 32 34
Fax: 058 272 32 32
E-Mail: hakan.pekin@aldautomotive.com
Home: www.ch.ald-automotive.com

Allmeco Leasing AG

(Investitionsgüterleasing)
Zweigniederlassung Sursee
Wassergraben 4
6210 Sursee
Brigitte Haimerl

Tel: 041 925 27 60
Fax: 041 925 27 69
E-Mail: info@allmeco.ch

Alphabet Fuhrparkmanagement (Schweiz) AG

(Flottenleasing)
Industriestrasse 20, 8157 Dielsdorf
Dr. Hans-Jürgen Cohrs

Tel: 058 269 65 65
Fax: 058 269 65 66
E-Mail: hans-juergen.cohrs@bmw.ch
Home: www.alphabet.ch

AMAG Leasing AG

(Konsumgüterleasing)
Täfernstrasse 5, Postfach, 5405 Dättwil
Daniel Hüppi

Tel: 056 484 75 00
Fax: 056 484 76 00
E-Mail: daniel.hueppi@amag.ch

ARVAL (Schweiz) AG

(Flottenleasing)
Gewerbstrasse 11, Postfach 2151, 6330 Cham
Marcel Evers
Danilo Bertocchi

Tel: 041 748 37 00
Fax: 041 748 37 07
E-Mail: marcel.evers@arvalnet.ch
E-Mail: danilo.bertocchi@arvalnet.ch
Home: www.arvalnet.ch/ger/

Auto-Interleasing AG

(Flottenleasing)
Münchensteinerstrasse 43, 4002 Basel
Beat Imwinkelried

Tel: 061 319 32 88
Fax: 061 319 32 92
E-Mail: b.imwinkelried@auto-interleasing.ch
Home: www.auto-interleasing.ch

BANK-now

(Konsumgüterleasing)
SLFS/Postfach 852, 8810 Horgen
Urs Eggenberger

Tel: 044 333 03 43
Fax: 044 334 87 32
E-Mail: urs.eggenberger@bank-now.ch
Home: www.bank-now.ch

BTV Leasing Schweiz AG

(Investitionsgüter- u. Immobilienleasing)
Hauptstrasse 19, 9422 Staad
Gerd Schwab
Dietmar Walangitang

Tel: 071 858 10 50
Fax: 071 858 10 12
E-Mail: gerd.schwab@btv-leasing.com
dietmar.walangitang@btv-leasing.com
Home: www.btv-leasing.com

cashgate AG

(Konsumgüterleasing)
Hohlstrasse 283, Postfach 2222, 8040 Zürich
Helga Dancke

Tel: 043 430 30 40
Fax: 043 430 30 30
E-Mail: helga.dancke@cashgate.ch
Home: www.cashgate.ch

CHG-MERIDIAN Schweiz AG

(Investitionsgüterleasing)
Täferstrasse 7a, 5405 Baden
Manuel Giger

Tel: 056 203 18 01
Fax: 056 203 18 09
E-Mail: manuel.giger@chg-meridian.com
Home: www.chg-meridian.de

CIT Group (Switzerland) AG

(Investitionsgüterleasing)
Baarerstrasse 98, Postfach 2258, 6302 Zug
Howard Rosen

Tel: 041 761 87 87
Fax: 041 761 87 88
E-Mail: howard.rosen@legalease.ch
Home: www.cit.com

Credit Suisse Fleetmanagement AG

(Flottenleasing)
Thurgauerstrasse 119, Postfach 100, 8070 Zürich
Roger Merki

Tel: 044 333 07 00
Fax: 044 333 07 11
E-Mail: roger.merki@credit-suisse.com
Home: www.credit-suisse.com/fleetmanagement

Credit Suisse Leasing

(Investitionsgüter- u. Immobilienleasing)
Thurgauerstrasse 119, 8070 Zürich
Stefan Ruf

Tel: 044 334 28 31
Fax: 044 334 21 44
E-Mail: stefan.ruf@credit-suisse.com

ECS International Switzerland AG

(Investitionsgüterleasing)
rte de Champ-Colin 12, 1260 Nyon VD
Mireille Aebi

Tel: 022 363 79 30
Fax: 022 363 79 39
E-Mail: mireille.aebi@ecs-group.com
Home: www.ecs-group.com

EFL Autoleasing AG

(Konsumgüterleasing)
Bleichestrasse 32, 8400 Winterthur
Richard Strotz

Tel: 052 208 05 05
Fax: 052 208 05 99
E-Mail: richard.strotz@efl.ch
Home: www.efl.ch

Fidis Finance (Suisse) SA

(Konsumgüterleasing)
Zürcherstrasse 111, 8952 Schlieren
Kurt Meier
Vincenzo Santangelo

Tel: 044 738 33 33
Fax: 044 738 33 49
E-Mail: kurt.meier@fidisretail.com
E-Mail: vincenzo.santangelo@fidisretail.com
Home: www.fidisfinance.ch

FMCC Finance

(Konsumgüterleasing)
Zweigniederlassung Wallisellen der
Volvo Auto Bank Deutschland GmbH, Köln
Geerenstrasse 10, Postfach 545, 8304 Wallisellen
Thomas Rombach

Tel: 043 233 24 00
Fax: 043 233 20 50
E-Mail: info@ford.com
Home: www.fordcredit.ch/
<http://www.volvocars.com/de-CH/salesandservices/financialservices/Pages/default.aspx>

Fortis Lease Schweiz AG

(Investitionsgüterleasing)
World Trade Center, Postfach, 1000 Lausanne 30
Stefan A. Müller

Tel: 021 642 00 00
Fax: 021 642 00 01
E-Mail: stefan.muller@fortislease.com
Home: www.fortislease.com

GE Capital Solutions AG

(Investitions- und Konsumgüterleasing)
Bändliweg 20, Postfach, 8048 Zürich
Zsolt Eötvös

Tel: 044 497 41 80
Fax: 044 497 41 95
E-Mail: zsolt.eotvos@ge.com
Home: www.gecapitalsolutions.ch

GE Fleet Services AG

(Flottenleasing)
Bändliweg 20, 8048 Zürich
Zsolt Eötvös

Tel: 044 497 41 00
Fax: 044 497 42 88
E-Mail: zsolt.eotvos@ge.com

GE Money Bank

(Investitions- und Konsumgüterleasing)
Bändliweg 20, 8048 Zürich
Roland Brändli

Tel: 044 439 82 67
Fax: 044 439 84 04
E-Mail: roland.braendli@ge.com
Home: www.gemoneybank.ch

GRENKELEASING AG

(Investitionsgüterleasing)
Verwaltung Schweiz
Schaffhauserstrasse 611, Postfach 370, 8052 Zürich
Giovanni Califano

Tel.: 044 365 60 00
Fax: 044 365 60 11
E-Mail: gcalifano@grenke.ch
Home: www.grenke.ch

IVECO Finance AG

(Investitionsgüterleasing)
Oberfeldstrasse 20, 8302 Kloten
Christian Galli

Tel: 044 804 30 05
Fax: 044 804 30 01
E-Mail: christian.galli@iveco.com

KBC Immolease

(Investitionsgüterleasing)
62 bis, route de Frontenex, 1207 Genève
Markus Erb

Tel : 022 707 47 27
Fax : 022 707 47 20
E-Mail : info@kbc-lease.ch
Home: www.kbclease.ch

Leasecom AG

(Investitionsgüterleasing)
Schingasse 2a, 9471 Buchs
Heinrich Graf

Tel: 081 354 99 99
Fax: 081 354 99 98
E-Mail: heiner.graf@leasecom.ch

LeasePlan (Schweiz) AG

(Flottenleasing und -management)
In der Luberzen 29, 8902 Urdorf
Caroline Mahieu

Tel: 044 746 63 63
Fax: 044 746 63 00
E-Mail: caroline.mahieu@leaseplan.ch
Home: www.leaseplan.ch

Mercedes-Benz Financial Services Schweiz AG

(Konsumgüterleasing)
Bernstrasse 55, 8952 Schlieren
Renzo Albizzati

Tel: 044 755 99 99
Fax: 044 755 99 21
E-Mail: renzo.albizzati@daimler.com

MultiLease AG

(Konsumgüterleasing)
Buckhauserstrasse 11, Postfach, 8048 Zürich
Markus Bieri
Peter Sneep

Tel: 044 495 24 04
Tel: 044 495 24 20
Fax: 044 495 24 90
E-Mail: markus.bieri@multilease.ch
E-Mail: peter.sneep@multilease.ch
Home: www.multilease.ch

PSA Finance Suisse SA

(Konsumgüterleasing)
Untere Zollgasse 28, 3072 Ostermundigen
Yvan Nemitz

Tel: 031 939 22 31
Fax: 031 931 56 34
E-Mail: yvan.nemitz@mpsa.com

RCI Finance SA

(Konsumgüterleasing)
Bergermoosstrasse 4, 8902 Urdorf
Manfred Heindl

Tel: 044 871 24 91
Fax: 044 871 24 00

Revi-Leasing & Finanz AG

(Konsumgüterleasing)
Murgenthalstrasse 7, 4901 Langenthal
Rolf Dünki
Raphael Flückiger

Tel: 062 916 07 00
Fax: 062 916 07 01
E-Mail: r.duenki@revi-leasing.ch
r.flueckiger@revi-leasing.ch
Home: www.revi-leasing.ch

Scania Finance Schweiz AG

(Investitionsgüterleasing)
Steinackerstrasse 55, 8302 Kloten
Jan Rein
Philippe Lagler

Tel: 044 800 14 65
Fax: 044 800 14 06
E-Mail: jan.rein@scania.de
philippe.lagler@scania.de

SG Equipment Finance Schweiz AG

(Investitionsgüterleasing)
Gladbachstrasse 105, Postfach, 8044 Zürich
Thomas Rieger

Tel: 044 325 39 00
Fax: 044 325 39 22
E-Mail: thomas.rieger@sgef.ch
Home: www.sgequipmentfinance.ch/

Siemens Leasing AG

(Investitionsgüterleasing)
Freilagerstrasse 42, 8047 Zürich
Beat Stalder

Tel: 058 558 68 00
Fax: 058 558 68 01
E-Mail: beat.stalder@siemens.com
Home: www.siemens.ch/leasing

Sixt Leasing (Schweiz) AG

(Investitionsgüter- und Flottenleasing)
Schwarzwaldallee 242, Euroairport, 4058 Basel
Ralf Käser

Tel: 061 325 27 98
Fax: 061 325 11 51
E-Mail: ralf.kaeser@sixt.com
Home: www.sixt-leasing.ch

SüdLeasing Suisse AG

(Investitionsgüterleasing)
Kasernenstrasse 3, 8184 Bachenbülach
Adrian Troller

Tel: 044 864 80 60
Fax: 044 864 80 66
E-Mail: adrian.troller@suedleasing.ch

UBS Leasing AG

(Investitionsgüterleasing)
Seefeldstrasse 15, 8008 Zürich
Andreas Menz

Tel: 044 267 55 55
Fax: 044 267 55 66
E-Mail: andreas.menz@ubs.com
Home: www.ubsleasing.ch

Volvo Finance (Suisse) SA

(Investitionsgüterleasing)
Route de Divonne 50a, Postfach 2656, 1260 Nyon 2
Stephan Karrer
Urs Gerber

Tel: 022 735 68 30
Fax: 022 786 01 16
E-Mail: stephan.karrer@vfsc.com
E-Mail: urs.gerber@vfsc.com

Zürcher Kantonalbank

(Investitionsgüterleasing)
Bahnhofstrasse 9, Postfach, 8010 Zürich
Rolf Würsten
Giorgio Ramoscelli

Tel: 044 292 55 75 (Rolf Würsten)
Tel: 044 292 55 80 (Giorgio Ramoscelli)
Fax: 044 292 55 99 (Rolf Würsten)
Fax: 044 292 55 99 (Giorgio Ramoscelli)
E-Mail: rolf.wuersten@zkb.ch
E-Mail: giorgio.ramoscelli@zkb.ch
Home: www.zkb.ch

ew

7. Kontaktadressen

asa

Vereinigung der Strassenverkehrsämter
Thunstrasse 9
Postfach
3000 Bern 6
www.asa.ch
info@asa.ch
Tel. +41 31 350 83 83
Fax +41 31 350 83 89

AGVS

Autogewerbe-Verband der Schweiz
Mittelstrasse 32
Postfach
3012 Bern
www.agvs.ch
info@agvs.ch
Tel. +41 31 307 15 15
Fax +41 31 307 15 16

auto-Schweiz (VSAI)

Vereinigung Schweiz. Automobil-Importeure
Mittelstrasse 32
Postfach 5232
3001 Bern
www.auto-schweiz.ch
info@auto-schweiz.ch
Tel. +41 31 306 65 65
Fax +41 31 306 65 60

economiesuisse

Hegibachstrasse 47
Postfach
8032 Zürich
www.economiesuisse.ch
info@economiesuisse.ch
Tel. +41 44 421 35 35
Fax +41 44 421 34 34

IKO Informationsstelle für Konsumkredit

Badenerstrasse 701
Postfach
8048 Zürich
www.iko-info.ch
sekretariat@iko-info.ch
Tel. +41 43 311 77 31
Fax +41 43 311 77 32

Schweiz. Gewerbeverband (SGV)

Schwarztorstrasse 26
Postfach
3007 Bern
www.sgv-usam.ch
info@sgv-usam.ch
Tel. +41 31 380 14 14
Fax +41 31 380 14 15

VSKF Verband Schweizerischer Kredit- und Finanzierungsinstitute

Uraniastrasse 12
Postfach
8021 Zürich
www.vskf.org
office@gigersimmen.ch
Tel. +41 44 250 43 40
Fax +41 44 250 43 49

ZEK Verein z. Führung einer Zentralstelle für Kreditinformation

Badenerstrasse 701
Postfach
8048 Zürich
www.zek.info
sekretariat@zek.info
Tel. +41 43 311 77 33
Fax +41 43 311 77 32

Eidgenössische Finanzmarktaufsicht FINMA

Einsteinstrasse 2
Postfach
3003 Bern
www.finma.ch
info@finma.ch
Tel. +41 31 327 91 00
+41 84 CHFINMA
+41 84 24 34 662
Fax + 41 31 327 91 00

8. Links in Zusammenhang mit der Geldwäschereibekämpfung

Eidg. Finanzmarktaufsicht FINMA	www.finma.ch
Bundesamt für Polizei / Meldestelle für Geldwäscherei	www.bap.admin.ch/d/
Financial Action Task Force on Money Laundering (FATF)	www.fatf-gafi.org
International Money Laundering Information Network	www.imolin.org
Forum-SRO	www.forum-sro.ch
Zentraler Firmenindex	www.zefix.admin.ch