

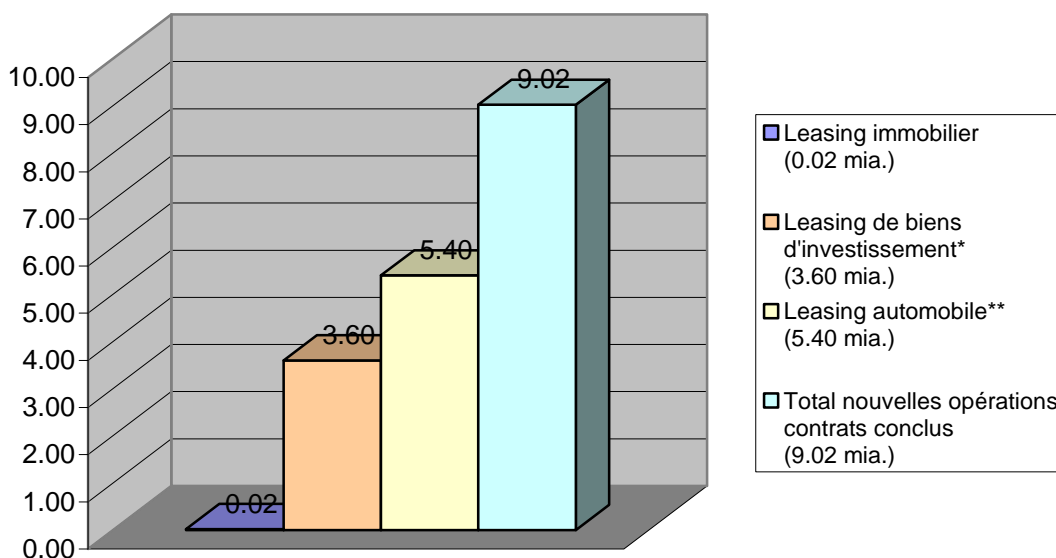


Association Suisse des Sociétés de Leasing (ASSL)

Rämistrasse 5 ♦ Case postale ♦ 8024 Zurich
tél. 044 250 49 90 ♦ fax 058 200 39 11

I. Marché du leasing au 31 décembre 2006

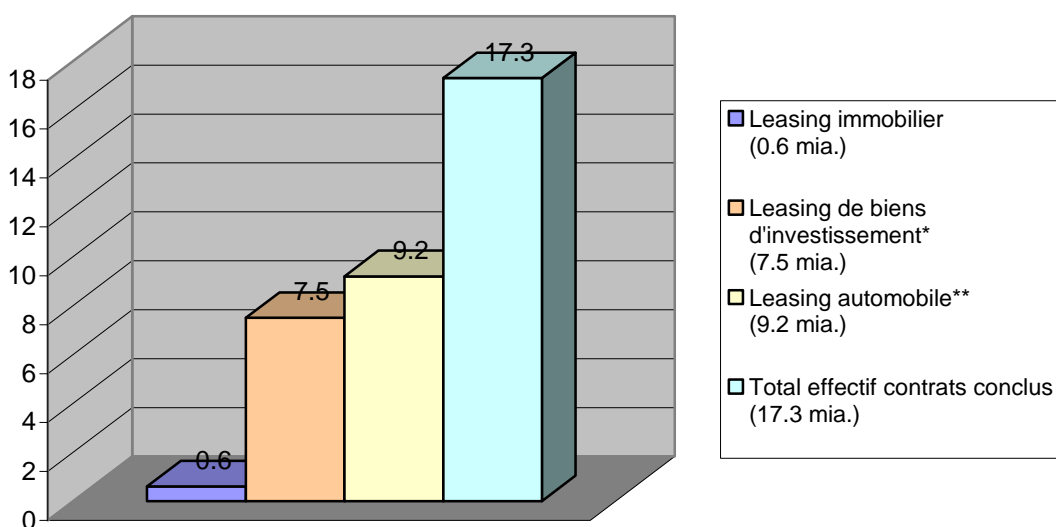
A. Nouvelles opérations des membres de l'association 2006 (chiffre d'affaires en milliards de CHF au 31 décembre 2006)



* y compris vhc. util. inf. à 3,5 t: 0,3 mia + sup. à 3,5 t: 0,5 mia.

** y compris leasing auto à usage commercial: 3,1 mia + leasing auto à usage privé: 2,3 mia.

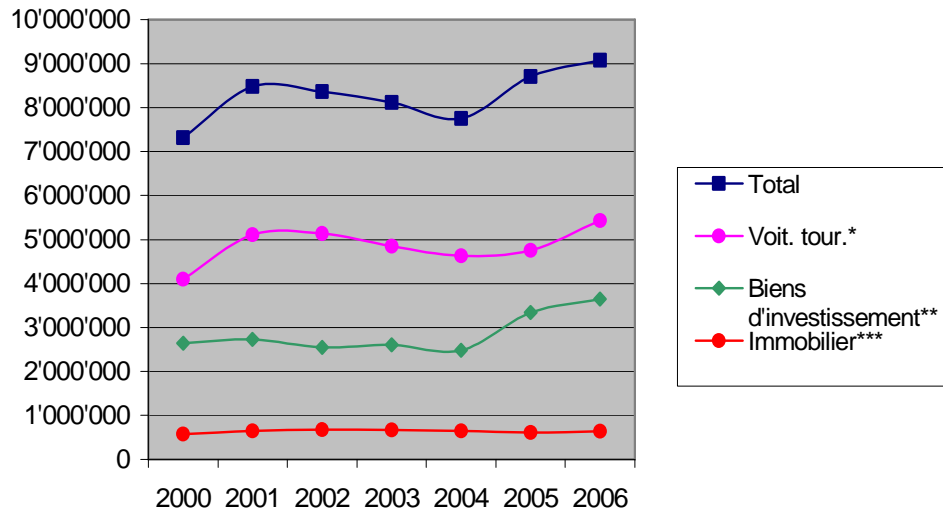
B. Volume des membres de l'association 2006 (effectif en milliards de CHF au 31 décembre 2006)



* y compris vhc. util. inf. à 3,5 t: 0,7 mia + sup. à 3,5 t: 1,0 mia.

** y compris leasing auto à usage commercial: 5,0 mia + leasing auto à usage privé: 4,2 mia.

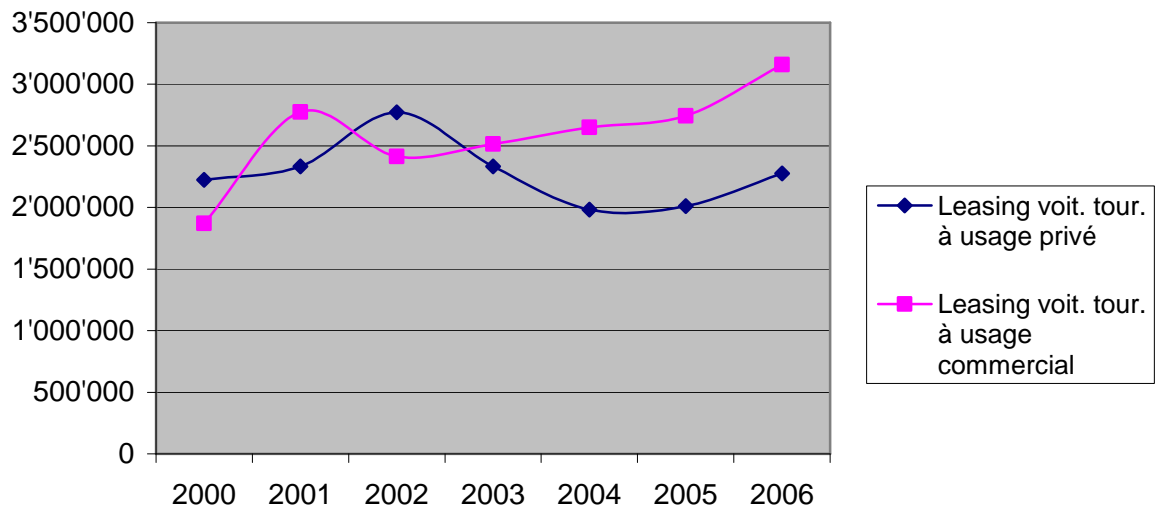
C. Développement des nouvelles opérations des membres de l'association entre 2000 et 2006 (volume des nouveaux contrats en milliers de CHF)

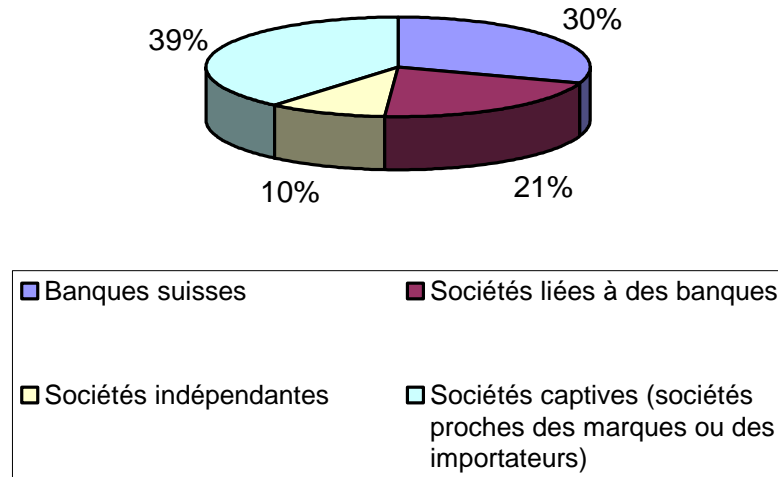


Légende:

- * usage privé et commercial
- ** y compris véhicules utilitaires
- *** saisie de l'effectif (volume) d'un seul prestataire

D. Développement des nouvelles opérations des membres de l'association entre 2000 et 2006 en matière de leasing de voitures de tourisme (chiffre d'affaires annuel en milliers de CHF)



E. Part de marché selon les branches**F. Marché dans son ensemble (estimation)**

Les membres de l'Association Suisse des Sociétés de Leasing (ASSL) recouvrent environ 90 % de l'intégralité du marché du leasing en Suisse. L'ensemble du marché suisse du leasing devrait dès lors s'élever à

un volume de contrats de CHF 19,2 milliards.

II. Leasing de voitures de tourisme au 31 décembre 2006

1. Développement du marché

Année	Volume nouveaux contrats (en CHF 1'000)	Nombre nouveaux contrats (nombre contrats)	Année	Volume nouveaux contrats (en CHF 1'000)	Nombre nouveaux contrats (nombre contrats)
1993 (1)	1'526'155	52'018	2000 (3)	4'095'110	114'700
1994 (1)	1'822'370	60'716	2001	5'108'266	162'652
1995 (1+2)	2'331'863	64'406	2002	5'137'306	166'559
1996 (1+2)	2'694'426	93'141	2003 (4)	4'848'350	152'757
1997 (1)	2'926'609	104'325	2004	4'631'349	148'284
1998 (1)	3'419'536	120'773	2005	4'754'746	153'189
1999 (3)	4'010'228	141'890	2006	5'435'047	165'794

(1) Les chiffres jusqu'en 1998 sont ceux des statistiques de l'Association Suisse des Sociétés de Leasing Automobile.

Les chiffres cités englobent, jusqu'en 1998, également les véhicules utilitaires jusqu'à 3,5 tonnes. Les statistiques de l'Association Suisse des Sociétés de Leasing et de l'Association Suisse des Sociétés de Leasing Automobile se recoupent donc légèrement. Une distinction précise n'est pas possible. Cependant, à partir de 1999, la statistique fait l'objet d'une tenue uniforme.

(2) En 1995 et en 1996, l'effectif des membres de l'Association Suisse des Sociétés de Leasing Automobile a affiché une forte croissance. L'augmentation du nombre de nouveaux contrats n'illustre donc pas simultanément le développement du marché du leasing automobile.

(3) En 1999 et en 2000, le nombre de nouveaux contrats n'a pu être déterminé que sous forme de moyenne mathématique, alors que les chiffres ultérieurs ont fait l'objet d'une saisie statistique.

(4) L'association a perdu en 2004 un membre disposant d'un portefeuille important.

2. Statistique des types de clientèle en matière de leasing de voitures de tourisme au 31 décembre 2006

Type de clientèle	Chiffre d'affaires annuel (en CHF 1'000)	en %	Effectif de fin d'année (en CHF 1'000)	en %	Nouveaux contrats (nombre)	en %	Effectif de fin d'année (nombre)	en %
Leasing voit. tour. à usage privé	2'275'854	41.9	3'984'185	43.9	76'163	45.9	232'527	50.5
Leasing voit. tour. à usage commercial	3'159'193	58.1	5'092'471	56.1	89'631	54.1	228'351	49.5
Total leasing voit tour	5'435'047	100	9'076'656	100	165'794	100	460'878	100

III. Leasing de biens d'investissement (objets meubles) au 31 décembre 2006

1. Développement du marché

Année	Volume nouveaux contrats (en CHF 1'000)	Nombre nouveaux contrats (nombre contrats)	Année	Volume nouveaux contrats (en CHF 1'000)	Nombre nouveaux contrats (nombre contrats)
1993 (1+2)	910419 (incl. 33'793 voit. tour.)	7'677	2000 (1)	2643756 (excl. voit. tour.)	17'300
1994 (1+2)	1019729 (incl. 24'066 voit. tour.)	8'537	2001	2'725'093 (excl. voit. tour.)	31'588
1995 (1+2)	1'048'671 (incl. 67'859 voit. tour.)	7'568	2002	2'549'621 (excl. voit. tour.)	31'496
1996 (2)	938'638 (excl. voit. tour.)	6'116	2003	2'605'396	29'312
1997(2)	872'827 (excl. voit. tour.)	6'322	2004	2'478'435 (excl. voit. tour.)	30'972
1998 (2)	1'339'555 (excl. voit. tour.)	8'759	2005	3'341'311 (excl. voit. tour.)	33'152
1999 (3)	1'839'509 (excl. voit. tour.)	12'028	2006	3'641'609 (excl. voit. tour.)	34'169 (excl. voit. tour.)

(1) Entre 1993 et 1995, les contrats de leasing portant sur des voitures de tourisme ont été indiqués séparément dans la statistique des types d'objets et inclus dans le total des nouveaux contrats. A partir de 1996, les voitures de tourisme n'ont pas été incluses dans les statistiques du leasing d'objets meubles.

(2) Chiffres jusqu'en 1998: selon statistiques de l'ancienne ASSL; chiffres à partir de 1999: selon statistiques de la nouvelle ASSL.

(3) En 1999 et en 2000, le nombre de nouveaux contrats n'a pu être déterminé que sous forme de moyenne mathématique, alors que les chiffres ultérieurs ont fait l'objet d'une saisie statistique.

2. Statistique des types de clientèle en matière de leasing de biens d'investissement au 31 décembre 2006 (consommateurs privés exceptés)

Type de clientèle	Chiffre d'affaires annuel (en CHF 1'000)	en %	Effectif de fin d'année (en CHF 1'000)	en %	Nouveaux contrats (nombre)	en %	Effectif de fin d'année (nombre)	en %
Agriculture	87'998	1.3	167'423	1.3	987	0.8	3'678	1.0
Industrie	1'734'446	25.5	3'453'245	27.3	34'465	27.8	75'039	21.1
Services	2'746'117	40.4	5'069'046	40.1	39'449	31.9	123'892	34.8
Pouvoirs publics	158'054	2.3	424'768	3.4	2'294	1.9	7'340	2.1
Autres	2'074'187	30.5	3'525'425	27.9	46'605	37.6	146'366	41.1
Total	6'800'802	100	12'639'907	100	123'800	100	356'315	100

3. Statistique des groupes d'objets en matière de leasing de biens d'investissement au 31 décembre 2006

Objet	Chiffre d'affaires annuel (en CHF 1'000)	en %	Effectif de fin d'année (en CHF 1'000)	en %	Nouveaux contrats (nombre)	en %	Effectif de fin d'année (nombre)	en %
Installations de machines et industrielles	875'214	12.9	2'007'969	15.9	4'352	3.5	17'774	5.0
Ordinateurs et machines de bureau	272'927	4.0	522'546	4.1	7'008	5.7	17'571	4.9
Camions (y c vhc. util. inf. à 3,5 t)	353'952	5.2	746'153	5.9	10'542	8.5	31'924	9.0
Camions (y c vhc. util. sup. à 3,5 t)	533'846	7.8	1'094'724	8.7	3'171	2.6	11'313	3.2
Voitures de tourisme (usage commercial)	3'159'193	46.5	5'092'471	40.3	89'631	72.4	228'351	64.1
Bateaux, aéronefs et chemins de fer	1'181'284	17.4	2'556'685	20.2	107	0.1	260	0.1
Autres	424'386	6.2	614'360	4.9	8'989	7.3	49'122	13.8
Total	6'800'802	100	12'634'908	100	123'800	100	356'315	100

IV. Leasing immobilier au 31 décembre 2006

1. Développement du marché

Année	Effectif de fin d'année (en CHF 1'000)	Année	Effectif de fin d'année (en CHF 1'000)
1993 (1)	1'395'357	2000	578'219
1994 (1)	1'433'976	2001	644'564
1995 (1)	1'439'874	2002	675'688
1996 (1)	1'307'159	2003	666'318
1997 (1+2)	816'699	2004	642'399
1998 (1)	861'410	2005	612'286
1999 (3)	532'096	2006	638'696

(1) Chiffres jusqu'en 1998: selon statistiques de l'ancienne ASSL.

(2) Suite à une fusion, l'association a perdu en 1997 un membre disposant d'un portefeuille important.

(3) Les portefeuilles de deux membres font défaut à partir de 1999.

2. Statistique des groupes d'objets en matière de leasing immobilier au 31 décembre 2006

Objet	Chiffre d'affaires annuel (en CHF 1'000)	en %	Effectif de fin d'année (en CHF 1'000)	en %
Industrie	0	0	326'551	51
Commerce de détail	0	0	11'078	1.7
Bâtiments de bureaux	19'680	93.9	267'339	42
Installations hôtelières et de loisirs	1'261	6.1	33'728	5.3
Pouvoirs publics	0	0	0	0
Total	20'941	100	638'696	99.9